

ご注意

「特典 PDF マニュアル」は、当時の表現を尊重して
最低限の編集にとどめています。

現在では不適切と思われる描写・表現や、本ソフトでは
ご利用いただけない機能の説明が記載されていることがございます。

あらかじめご了承をお願いいたします。

クォース
QUARTH



ユーザーズ
USER'S MANUAL

マニュアル

68000

このたびは「QUARTH」をお買い求めいただき誠にありがとうございます。プレイされる前にこの説明書をお読みいただき正しい使用方法でお楽しみください。

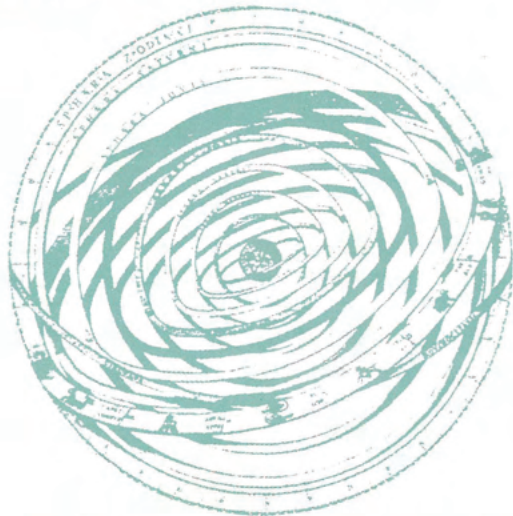


■ディスクの取り扱いには十分注意し、以下の事を守るようお願いいたします。

- ディスクのアクセス中(アクセス表示ランプが赤色)は、絶対にフロッピーディスクを取り出したりしないでください。
- ディスクをほこり、湿気の多い所、磁気のある所に置かないように注意してください。
- ゲーム中はフロッピーディスクを抜かないでプレイしてください。

■このゲームはマウスでの操作はできません。

■長時間にわたりゲームする時は、1時間ごとに10分~20分の休憩をしましょう。



クォース QUARTH

クォース フロログ

199X年、宇宙空間で突如重力平衡が崩れ、天体が自分自身の重力の為に急激に収縮する重力崩壊が発生、

直後、反発による膨張大爆発を起こした。

それに伴い新星を形成すべき物体は空間のひずみによって、

分裂型塊状(BLOCK群)に姿を変えた。

これらの物質は常に不定分裂しながら、

周辺のありとあらゆる物体を砕いては呑み込んで行った。

翌年、地球ではHigh-Technology研究所が、迫りくるBLOCK群を

いち早く発見、「クォース」と名付けた。

分析の結果「クォース」は整った形になると分解するという弱点を解明。

緊急にBLOCKを形成できる方法の研究開発をはじめた。

そして今、対クォース戦闘ロケットを完成させた。





パッケージ内容

「QUARTH」のパッケージには下記のものが入っています。

●フロッピーディスク	1枚
●USER'S MANUAL(本書)	1冊



1. 起動方法	P. 5
2. 遊び方	P. 5
3. 操作方法	P. 6
4. クォースの壊し方 基本	P. 7
応用	P. 8
5. ゲームモード	P. 9
6. 画面構成	P. 11
7. プレイヤー紹介とゲームテクニック	P. 13
8. トラブル	P. 14

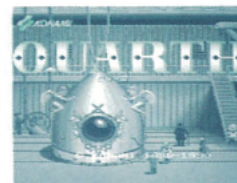


1 起動方法 !

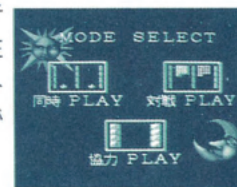
- ① 本体、モニターの接続を確かめて、メイン電源(本体の電源プラグをコンセントに差し込む)を入れます。
- ② ドライブOにディスクをセットし電源スイッチ(POWER)を入れ、立ち上げます。(ハードウェアディスクを内蔵及び、起動時にハードウェアディスクから立ち上げるよう設定されている場合、**OPT1**キーを押しながら電源スイッチを入れます。又は、電源スイッチ(POWER)を入れたあとディスクをセットし、**OPT1**キーを押しながらリセットします。)
- ③ アクセスが終わるとゲームプレイができるようになります。

2 遊び方

- ① このゲームは、1人または2人用です。
- ② タイトル画面表示中に、1Pプレイの場合は**F1**キーを、2Pプレイの場合は**F2**キーを押してください。



- ③ 1Pプレイの場合はそのままゲームが始まります。
- ④ 2Pプレイの場合は、「MODE SELECT画面」に変わります。MODEは「同時PLAY」「対戦PLAY」「協力PLAY」の3種類です。テンキー**4** **6** 又は、ジョイスティックのレバーでプレイしたいMODEに合わせて、リターンキー**[]**(又はトリガーA)を押してください、ゲームが始まります。



- ⑤ キーボード、ジョイスティックのどちらでも遊べます。ただし、マウスでの操作はできません。

△X68000 Zでの操作

ゲームの起動方法はX68000 Z本体マニュアルを参照してください。また、X68000 Z版「クォース」はHDDに対応しておりません。

3 操作方法

このゲームは、1Pプレイ(1人用)時と、2Pプレイ(2人用)時で操作方法が異なります。

〈1Pプレイ用〉

	キーボード	ジョイスティック
左右移動	テンキー 4 6	左右レバー
スクロールアップ	テンキー 8	上レバー
ショット	リターンキー ↵	トリガーA
コンティニュー	ファンクション1キー F1	
ポーズ	エスケープキー ESC	

〈2Pプレイ用〉

	キーボード		ジョイスティック	
	プレイヤー1	プレイヤー2	プレイヤー1 (ジョイスティック1)	プレイヤー2 (ジョイスティック2)
左右移動	フルキー A D	テンキー 4 6	左右レバー	左右レバー
スクロールアップ	フルキー W	テンキー 8	上レバー	上レバー
ショット	SPACE キー	リターンキー ↵	トリガーA	トリガーA
コンティニュー	ファンクション1キー F1	ファンクション2キー F2		
ポーズ	エスケープキー ESC			

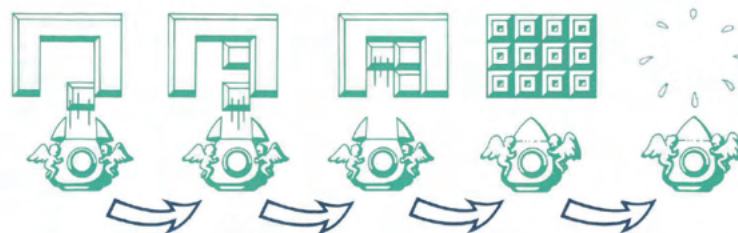
※2Pプレイ時のポーズは **ESC** を押すと両方とも画面が停止します。



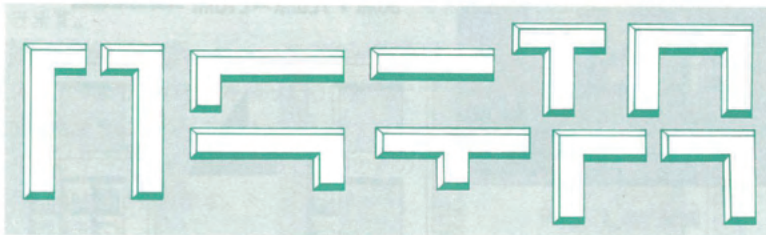
4 コースの壊し方

基本

- 画面の上から降りてくるブロックに、ブロックピースを打ち込み正方形、または長方形を作るとブロックは消えます。



- プレイヤーエリアまでブロックが降りてくるとプレイヤー機は破壊されゲームオーバーになります。
- 得点は1ピース10点で、まとめて消したブロック数×10点になります。
- 上から降りてくるブロックには次の10種類があります。いずれもブロックピースを4個打ち込むと最小の四角形を作ることができます。



- 途中に出てくる銀色のブロックを消すと、画面上にあるブロックが全滅し、そこで得た得点は倍になります。
- ステージが先に進むにしたがって、ブロックの降りてくるスピードが早くなっていきます。
- 最後に降りてくる金色のブロックを消すと1ステージクリアです。

応用

- ブロックの中が埋まっても、四角になるとブロックは消えます。
- 降りてくるブロックの形によっては、ブロックピースを打ち込む位置や順番の違いで、ブロックピースの発射数が少なくてすんだり、消えるブロックの数が多くなったりします。
- ブロックを同時に2個以上消すと、(ブロックピースの数×10点)×ブロックの数でスコアが一気に上がります。

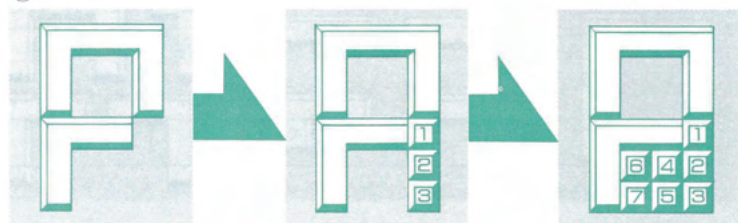
〈応用例〉

①



90点+120点=210点

②



同じブロックでも、ブロックピースを打ち込む位置や順番の違いでこのように点数の差が出てきます。

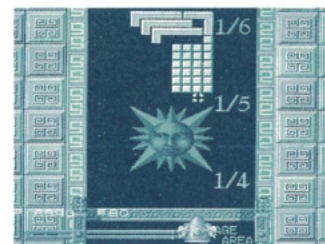
5 ゲームモード

1P PLAY

1人用のゲームモードです。
1ステージは10の小エリアから成り、最後に降りてくる金色のブロックを消すと1ステージクリアです。

CONTINUE

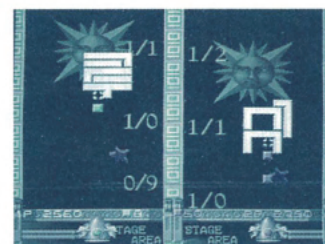
ゲームオーバーになった時、画面に表示されているカウントが0になるまでに、**[F1]**キーを押すと、ゲームの続きがプレイできます。



1P PLAY画面

2P 同時PLAY

2人用のゲームモードです。
2人別々に、同じ画面内で同時にプレイできます。
同時にスタートして、得点や、どちらが先のステージまで進めるかを競ったり、別々に好きなようにプレイするのに便利です。
相手がゲームオーバーになっても自分側のゲームは続けられます。



同時PLAY画面

CONTINUE

コンティニューは各々の画面でおこなえます。ゲームオーバー時に、カウントが0になるまでに1P側は**[F1]**キー、2P側は**[F2]**キーを押すとゲームの続きがプレイできます。また、カウントが0になってから各々のキーを押すと0ステージの初めからプレイできます。

2P 対戦PLAY

2人用対戦ゲームモードです。一度にたくさんのブロックを消すことで、相手の画面を自かくして覆ってじゃまをします。

2人別れて、各々の画面で同時にプレイしますが、ブロックを一度に2個以上まとめて消すと、消したブロックの数分相手の画面上部を自かくしが覆っていきます。

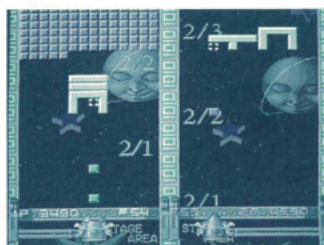
このようにじゃまをしながら相手と得点や、ステージ数を競い合います。

また、この自かくしを消したい時は、自分の画面のブロックを一度に2個以上消すと、消したブロックの数分相手の画面に移ります。

相手がゲームオーバーになっても、自分側のゲームは続けられます。

CONTINUE

コンティニューは各々の画面でおこなえます。ゲームオーバー時に、カウントが0になるまでに1P側は[F1]キー、2P側は[F2]キーを押すとゲームの続きがプレイできます。また、カウントが0になってから各々のキーを押すと0ステージの初めからプレイできます。



対戦PLAY画面

コンティニューすると、今まで自分の画面にあった自かくしは消されます。

2P 協力PLAY

2人用協力ゲームモードです。降りて来るブロックを2人のプレイヤーが自分の動ける範囲内でブロックピースを打ち込み、協力してブロックを消していきます。2人の息がピッタリ合わないと足の引っ張り合いになることもあります。1P、2P共動ける範囲は決まっています。



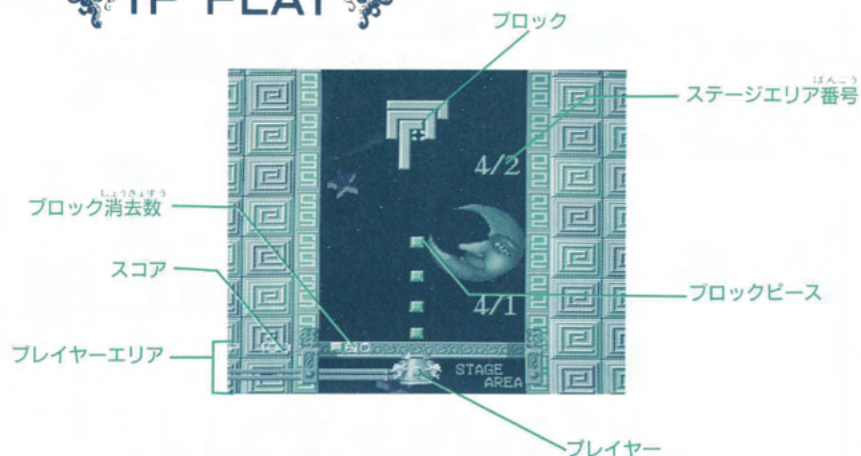
協力PLAY画面

CONTINUE

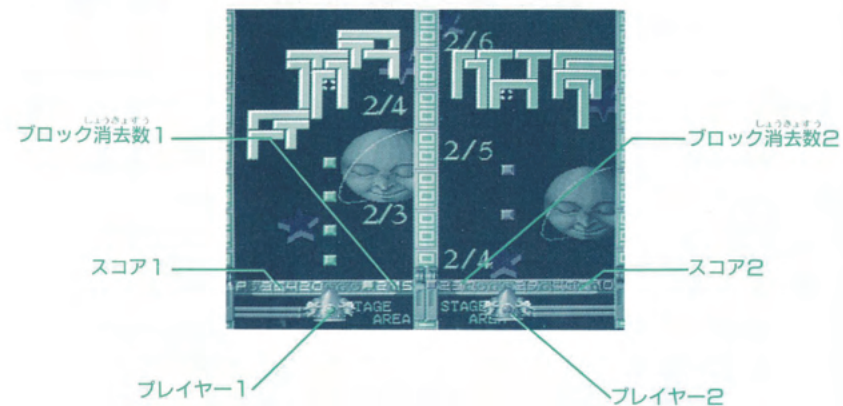
ゲームオーバーになった時、画面に表示されているカウントが0になるまでに、[F1]キーを押すと、ゲームの続きがプレイできます。

6 画面構成

1P PLAY

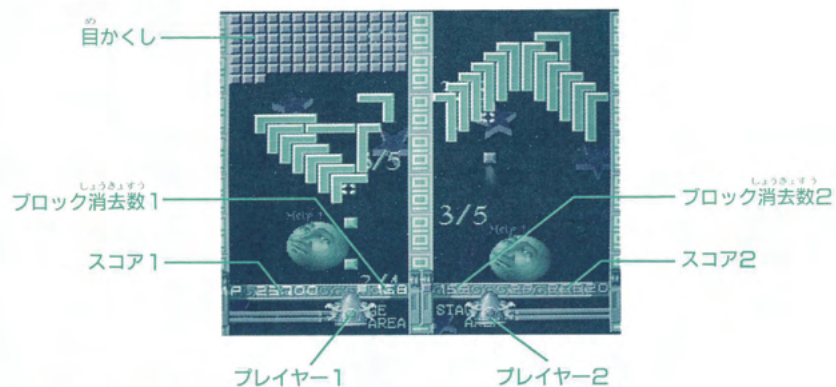


2P 同時PLAY

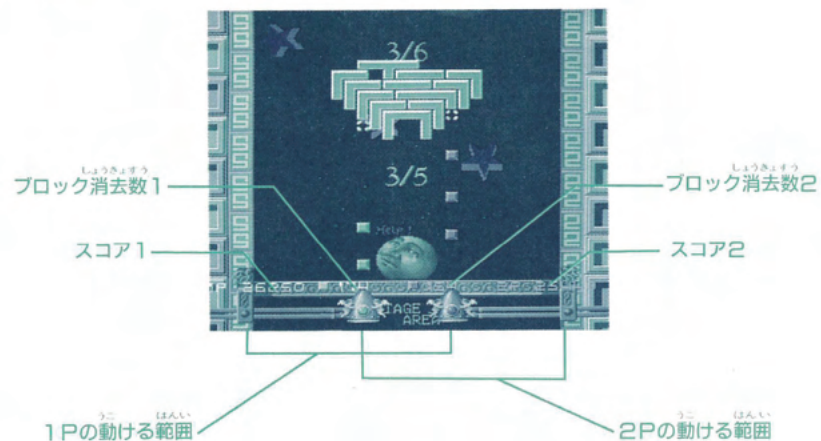


7 プレイヤー紹介と ゲームテクニック

2P 対戦PLAY

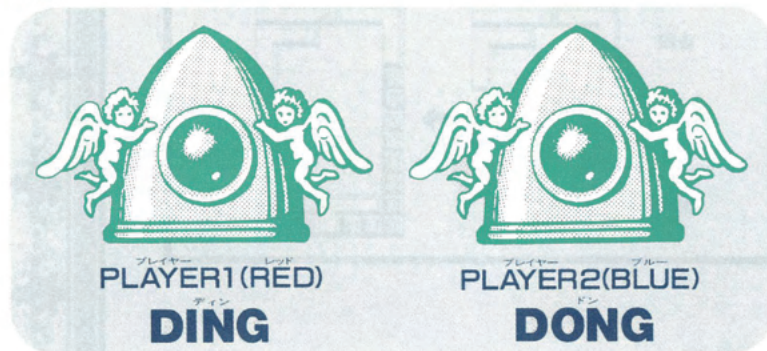


2P 協力PLAY



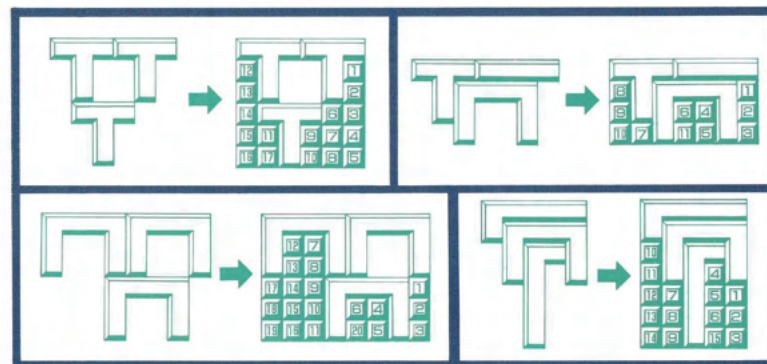
プレイヤー

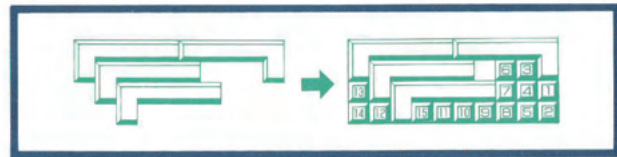
昔、ロケットは大砲の玉と同じ様な物と考えられていた所から考案されたデザインが、このDINGとDONG。天使のオブジェが、地球の愛と平和を象徴しています。



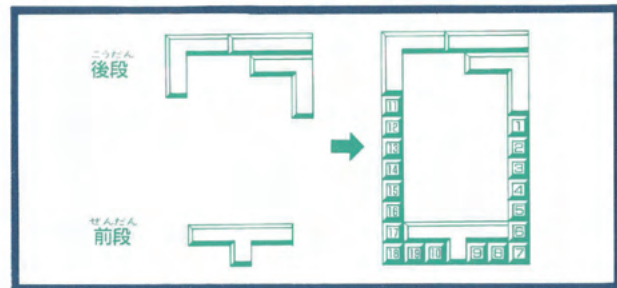
ゲームテクニック

ブロックの消し方にも色々テクニックがあります。ここにあげるのはほんの一例ですが、少ないブロックピースですばやくブロックを消す方法です。





高等テクニック(二段消し)



8 トラブル !

ロードしない

プログラムが正常に動かなかったり、ロードできなかった場合には、もう一度マニュアルの起動方法をお確かめください。それでもプログラムが正常に動かない場合は、弊社までご連絡ください。

ディスクを壊してしまった

お客様の操作ミスなどで、ディスクが壊れた場合は、実費で交換致します。

※当社にディスクをお送り頂く前に、必ず電話等でご連絡頂きますようお願い致します。



△X68000 Z版での操作

X68000 Z版「クォース」に関してのお問い合わせは、株式会社瑞起ホームページ：お問合せフォームよりご連絡ください。
<https://www.zuiki.co.jp/contact/products/>



クォース

◆QUARTH◆